

بررسی مهاجرت روستا به شهر در ایران

در دهه ۸۵-۱۳۷۵

مجری

داوود عباسی

گروه پژوهشی آمارهای اقتصادی

پژوهشکده‌ی آمار

پاییز ۱۳۸۷

به نام خداوند جان و خرد

پیش گفتار

سرشماری‌های عمومی نفوس و مسکن یکی از عمده‌ترین راه‌های شناخت کشورها از ویژگی‌های اقتصادی و اجتماعی برای برنامه‌ریزی، نظارت و ارزیابی خدمات و فعالیت‌های ملی و منطقه‌ای است. امروزه در اغلب کشورها سرشماری‌های نفوس به فاصله‌ی ۵ یا ۱۰ سال یک بار به مرحله‌ی اجرا در می‌آید. در جمهوری اسلامی ایران نیز سرشماری عمومی نفوس و مسکن مطابق ماده‌ی ۴ قانون مرکز آمار ایران، هر ده سال یک بار با فرمان رئیس جمهوری اجرا می‌شود. این سرشماری در سال‌های ۱۳۳۵، ۱۳۴۵، ۱۳۵۵، ۱۳۶۵، ۱۳۷۵ و ۱۳۸۵ منطبق با جدیدترین روش‌های علمی به مرحله اجرا درآمده است.

از آنجایی که در این سرشماری‌ها، جمعیت به‌عنوان محور و هدف توسعه، از ابعاد مختلف مورد توجه قرار می‌گیرد و اطلاعات به تفصیل گردآوری می‌شود، لذا از منابع بسیار غنی در شناخت ویژگی‌های جمعیتی کشور محسوب می‌شوند.

اگرچه داده‌های خام سرشماری فی‌نفسه نمادهای گویایی از خصیصه‌های مختلف جمعیت یک جامعه‌اند، اما ارزش واقعی آن‌ها زمانی پدیدار می‌شود که توسط اهل فن با رویکرد به پیوندهای متقابل پدیده‌ها تحلیل و تفسیر شوند. به منظور حصول به این گونه تحلیل‌ها، پژوهشکده‌ی آمار برای اولین بار با کمک پژوهشگران و صاحب‌نظران اجتماعی، اقتصادی و آماری اقدام به انجام طرح‌های پژوهشی

در ابعاد گسترده در زمینه تحلیل ویژگی‌های جمعیتی (اجتماعی، اقتصادی و فرهنگی)، مسکن، امکانات و تسهیلات، مهاجرت (داخلی، خارجی) نموده است.

مجموعه حاضر یکی از طرح‌های انجام شده در زمینه تحلیل نتایج سرشماری عمومی نفوس و مسکن سال ۱۳۸۵ می‌باشد که امید است پاسخگوی بخشی از نیاز کاربران باشد.

گروه پژوهشی آمارهای اقتصادی

فهرست مطالب

<u>صفحه</u>	<u>عنوان</u>
۱	کلیات
۷	فصل اول- اندازه مهاجرت روستا به شهر در ایران در دهه ۸۵-۱۳۷۵
۱۵	فصل دوم- ویژگی های مهاجران روستا به شهر
۵۱	فصل سوم- ویژگی های خانوارهای مهاجر روستا به شهر
۶۳	جدول های تفصیلی

کلیات

بیان مسأله

مهاجرت، در کنار مرگ و میر و باروری یکی از سه مؤلفه اصلی اثر گذار بر رشد جمعیت‌های انسانی است. علاوه بر آن، مهاجرت یکی از مهم‌ترین منابع تأمین نیروی انسانی لازم برای بازارهای کار و توسعه اقتصاد ملی و محلی است. از این‌رو شناخت هر چه بیشتر و جامع‌تر مهاجرت یک ضرورت مطلق در تحقیقات علمی یا برنامه‌ریزی‌های کاربردی می‌باشد.

در این میان مهاجرت روستا به شهر یکی از حوزه‌های اصلی و مهم در مبحث مهاجرت می‌باشد. این نوع خاص از مهاجرت سبب عمده گسترش شهرها و رشد پدیده شهرنشینی است و آثار مهمی بر اقتصاد روستا و حیات اجتماعی و بازارهای کار در شهرها دارد.

با توجه به آن که کشورما در دو دهه گذشته پدیده گذار به شهرنشینی را تجربه کرده و روند انتقال جمعیت از روستا به شهر هم‌چنان ادامه دارد، پدیده مهاجرت موضوعی درخور توجه پژوهشگران اجتماعی و اقتصادی خواهد بود. از دیدگاه جمعیت‌شناختی نیز، با سپری شدن انتقال مرگ و میر و روبه پایان بودن انتقال باروری، از این پس نقش عامل مهاجرت در تغییرات جمعیت برجسته‌تر خواهد شد.

نظر به نکات فوق موضوع مهاجرت از زمینه‌های شایسته تحقیق به شمار می‌رود و انجام هر تحقیق در این زمینه نیازمند آمارهایی است که بستر لازم را فراهم آورند، سیمای کلی آن را ترسیم نمایند و راهگشای بررسی‌های عمیق‌تر در این زمینه باشند. تحقیق حاضر بر آن است تا با ارایه یک تصویر کلی از موضوع مهاجرت، برخی جنبه‌های خاص آن را مورد تدقیق و بررسی قرار دهد.

اهداف پژوهش

اهداف عملیاتی این بررسی به طور مشخص به شرح زیر می‌باشند:

۱. شناخت اندازه و میزان مهاجرت روستابه شهر در دهه ۸۵-۱۳۷۵.
۲. شناخت ویژگی‌های جمعیتی، اقتصادی و اجتماعی مهاجران روستا به شهر در دهه ۸۵-۱۳۷۵ و مقایسه آن با جمعیت غیر مهاجر در روستا و شهر. اهم این ویژگی‌ها عبارتند از: ساختار سنی و جنسی، وضع فعالیت اقتصادی، وضع سواد و آموزش، وضع زناشویی و برخی شاخص‌های رفاه اقتصادی و اجتماعی.
۳. شناخت علل و عوامل مؤثر بر مهاجرت روستا به شهر (در چارچوب اطلاعات سرشماری).

فرضیه‌ها

فرض اصلی حاکم بر این تحقیق آن است که مهاجرت گامی در جهت ارتقای سطح زندگی روستاییان و دستیابی ایشان به مواهب توسعه است. در واقع انتظار می‌رود مهاجران روستا به شهر با اقدام به مهاجرت در پایگاهی فراتر از جمعیت باقی‌مانده در روستا قرار بگیرند، اما این که آیا مهاجران پس از ورود به نقاط شهری می‌توانند به سطح زندگی همسان با شهریان دست پیدا کنند، موضوعی است که نمی‌توان در مورد آن از پیش فرضیه‌ای ارایه نمود. ممکن است در مواردی مهاجران به سطحی همسان با جامعه شهری برسند و در مواردی دیگر در وضعیتی بینابین - فراتر از افراد باقی‌مانده در روستا و فراتر از جمعیت مقیم نقاط شهری - قرار گیرند.

با این توضیح، برخی از فرضیات مورد توجه در این تحقیق به شرح زیر می‌باشند:

۱. میزان مهاجرت روستا به شهر در دهه ۸۵-۱۳۷۵ نسبت به دهه ۷۵-۱۳۶۵ افزایش یافته است.
۲. میزان بیکاری در جمعیت مهاجر نسبت به جمعیت غیر مهاجر باقی‌مانده در روستا پایین‌تر است.

۳. میزان باسوادی و سطح تحصیلات عمومی در جمعیت مهاجر بالاتر از جمعیت غیر مهاجر باقی مانده در روستا و پایین تر از جمعیت غیر مهاجر مقیم شهرها است.

۴. سطح رفاه اجتماعی و اقتصادی در جمعیت مهاجر بالاتر از سطح رفاه در جمعیت روستایی و پایین تر از سطح رفاه جمعیت غیر مهاجر در نقاط شهری است.

روش تحقیق

روش مورد استفاده در این تحقیق تحلیل آماری نتایج سرشماری عمومی نفوس و مسکن ۱۳۸۵ کل کشور می باشد. رویکرد اصلی در این بررسی رویکرد مقایسه‌ای است به این معنی که سه گروه اصلی از یک دیگر تفکیک شده و مورد مقایسه قرار می گیرند. این سه گروه عبارتند از:

۱. غیر مهاجران ساکن نقاط روستایی: این دسته شامل افرادی هستند که محل اقامت معمولی خود را در فاصله سال‌های ۸۵-۱۳۷۵ تغییر نداده و در زمان سرشماری در یک نقطه روستایی اقامت داشته‌اند.

۲. مهاجران روستا به شهر: این دسته شامل افرادی است که محل اقامت معمولی خود را در طی سال‌های ۸۵-۱۳۷۵ تغییر داده‌اند، محل اقامت قبلی آن‌ها یک نقطه روستایی بوده و در زمان سرشماری در یک نقطه شهری اقامت گزیده‌اند.

۳. غیر مهاجران ساکن نقاط شهری: این دسته شامل افرادی هستند که محل اقامت معمولی خود را در فاصله سال‌های ۸۵-۱۳۷۵ تغییر نداده و در زمان سرشماری در یک نقطه شهری اقامت داشته‌اند.

در مورد صفاتی که به خانوار منتسب می شوند، سه دسته از خانوارها مورد مقایسه قرار می گیرند: خانوارهای دارای سرپرست غیر مهاجر ساکن نقاط روستایی، خانوارهای دارای سرپرست مهاجر روستا به شهر و خانوارهای دارای سرپرست غیر مهاجر ساکن نقاط شهری. بنابراین ملاک دسته‌بندی خانوارها وضع مهاجرت سرپرست است و وضع مهاجرت سایر اعضای خانوار لحاظ نمی شود.

لازم به ذکر است که مهاجران روستا به روستا، شهر به روستا، شهر به شهر و مهاجران وارد شده از خارج کشور از شمول این تحقیق خارج بوده و فقط بر حسب ضرورت ممکن است مورد اشاره قرار بگیرند.

سطح جغرافیایی مورد نظر در این تحقیق، کل کشور است و به دلیل مشکلات احتمالی ناشی از تغییر محدوده استان‌ها از تحلیل در سطح استان یا شهرستان پرهیز شده است.

تعاریف و مفاهیم

مفاهیم و شاخص‌های مندرج در این اثر، مطابق تعاریف موجود در سرشماری عمومی نفوس و مسکن ۱۳۸۵ تعریف می‌شوند، از این‌رو ذکر همه‌ی آن‌ها در این‌جا ضرورتی ندارد. در زیر فقط برخی از مفاهیم یا شاخص‌هایی که به صراحت در نشریات سرشماری تعریف نشده‌اند، توضیح داده خواهند شد:

مهاجران طول عمر (جمعیت غیربومی): منظور مجموعه افرادی است که در زمان سرشماری در محلی غیر از محل تولد خود اقامت داشته‌اند. این افراد در طول زندگی خود حداقل یک‌بار دست به مهاجرت زده و نسبت به محل زندگی خود، غیر بومی منظور می‌شوند.

مهاجران دوره‌ای: به طوری‌عام، مهاجرانی که در یک دوره‌ی زمانی مشخص مهاجرت می‌کنند مهاجران دوره‌ای نامیده می‌شوند. در این‌جا منظور مجموعه‌ی افرادی است که در فاصله سال‌های ۸۵-۱۳۷۵ محل اقامت معمولی خود را تغییر داده‌اند.

مهاجران تبعی: منظور آن دسته از مهاجرانی است که به پیروی از خانوار خود دست به مهاجرت زده‌اند و خود در این زمینه تصمیم گیرنده نبوده‌اند.

مهاجرت‌های داخلی: منظور مهاجرت‌هایی است که در چارچوب مرزهای سیاسی یک کشور اتفاق می‌افتند.

میزان مهاجرت روستا به شهر: این شاخص بر اساس فرمول زیر محاسبه می شود:

$$\text{میزان مهاجرت روستا به شهر} = \frac{\text{تعداد مهاجران روستا به شهر طی سالهای ۸۵-۱۳۷۵}}{\text{جمعیت روستایی در میانه دوره ۸۵-۱۳۷۵}} \times ۱۰۰$$

جمعیت در سن فعالیت: جمعیت واقع در سنین ۱۵ تا ۶۴ سالگی، جمعیت واقع در سنین فعالیت می باشند.

بار تکفل ناخالص: این شاخص از فرمول زیر محاسبه می شود:

$$\text{بار تکفل ناخالص} = \frac{\text{جمعیت صفر تا ۱۴ ساله} + \text{جمعیت ۶۵ ساله و بیش تر}}{\text{جمعیت ۱۵ تا ۶۴ ساله}}$$

تراکم جمعیت در اتاق: این شاخص از فرمول زیر محاسبه می شود:

$$\text{تراکم جمعیت در اتاق} = \frac{\text{جمعیت}}{\text{تعداد اتاق در اختیار خانوار}}$$

فصل اول

اندازه مهاجرت روستا به شهر در ایران

در دهه ۸۵-۱۳۷۵

در این فصل در ابتدا سهم مهاجرت روستا به شهر در کل مهاجرت‌های داخلی بررسی شده و مهاجرت روستا به شهر با سایر انواع مهاجرت‌های داخلی مورد مقایسه قرار خواهد گرفت سپس میزان مهاجرفرستی جمعیت در بخش روستایی در این دهه اندازه‌گیری و با دوره‌های زمانی پیشین مقایسه شده و فرضیه افزایش میزان مهاجرفرستی جمعیت روستایی مورد آزمون قرار می‌گیرد.

سهم مهاجرت روستا به شهر در مهاجرت‌های داخلی

مهاجرت‌های داخلی، مهاجرت‌هایی هستند که در داخل محدوده و قلمرو سیاسی کشورها رخ می‌دهند. این مهاجرت‌ها را بر اساس مبدأ و مقصد مهاجرت به چهار دسته تقسیم می‌کنند:

۱- مهاجرت‌های روستا به روستا

۲- مهاجرت‌های روستا به شهر

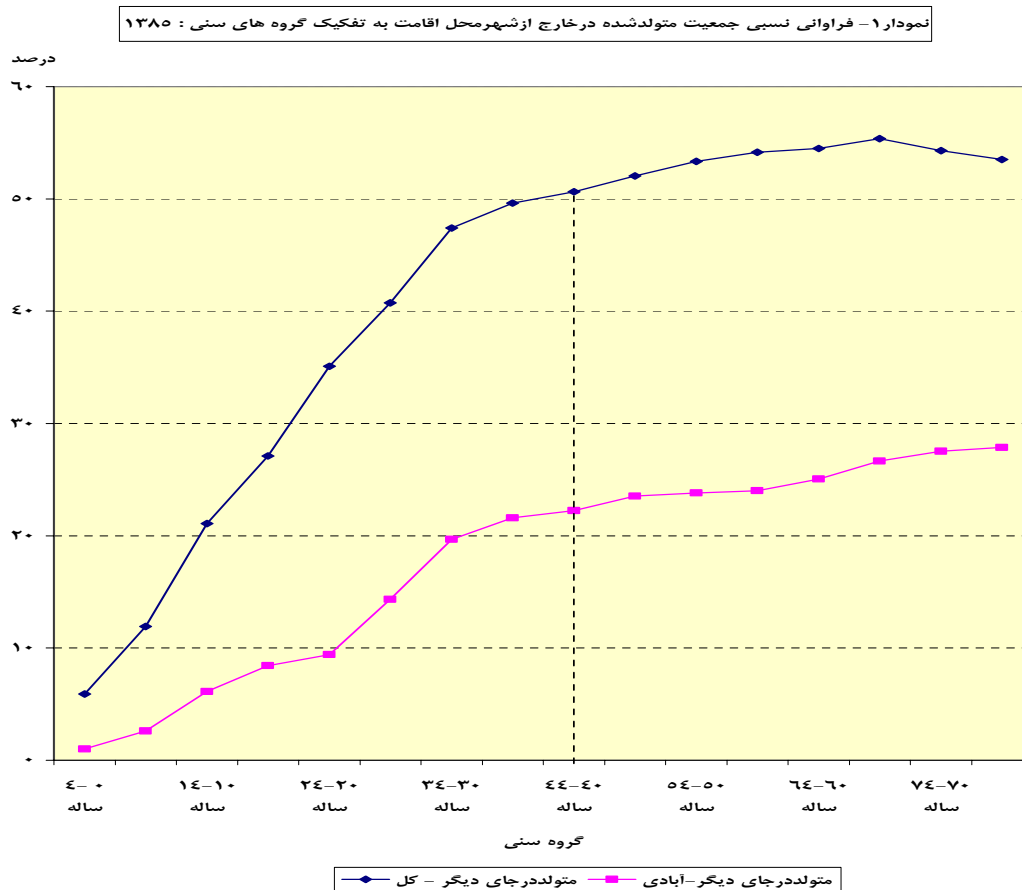
۳- مهاجرت‌های شهر به شهر

۴- مهاجرت‌های شهر به روستا

در این میان مهاجرت‌های روستا به شهر و مهاجرت‌های شهر به شهر عمده‌ترین اشکال مهاجرت‌های داخلی را تشکیل می‌دهند.

بررسی جمعیت مهاجران طول عمر در سرشماری ۱۳۸۵ حاکی از آن است که از کل ۴۸,۲۵۹,۹۶۴ نفر جمعیت ساکن در نقاط شهری، ۱۷,۴۴۵,۹۰۷ نفر (۳۶/۱ درصد) متولد «جای

دیگری» غیر از شهر محل اقامت خود بوده‌اند. بنابراین، بیش‌تر از $\frac{1}{3}$ جمعیت ساکن در نقاط شهری در سال مورد بحث غیر بومی بوده‌اند.^۱ این نسبت در سال ۱۳۶۵ برابر ۲۹/۷ درصد بوده و در سال ۱۳۷۵ نیز مهاجران طول عمر بررسی نشده‌اند.

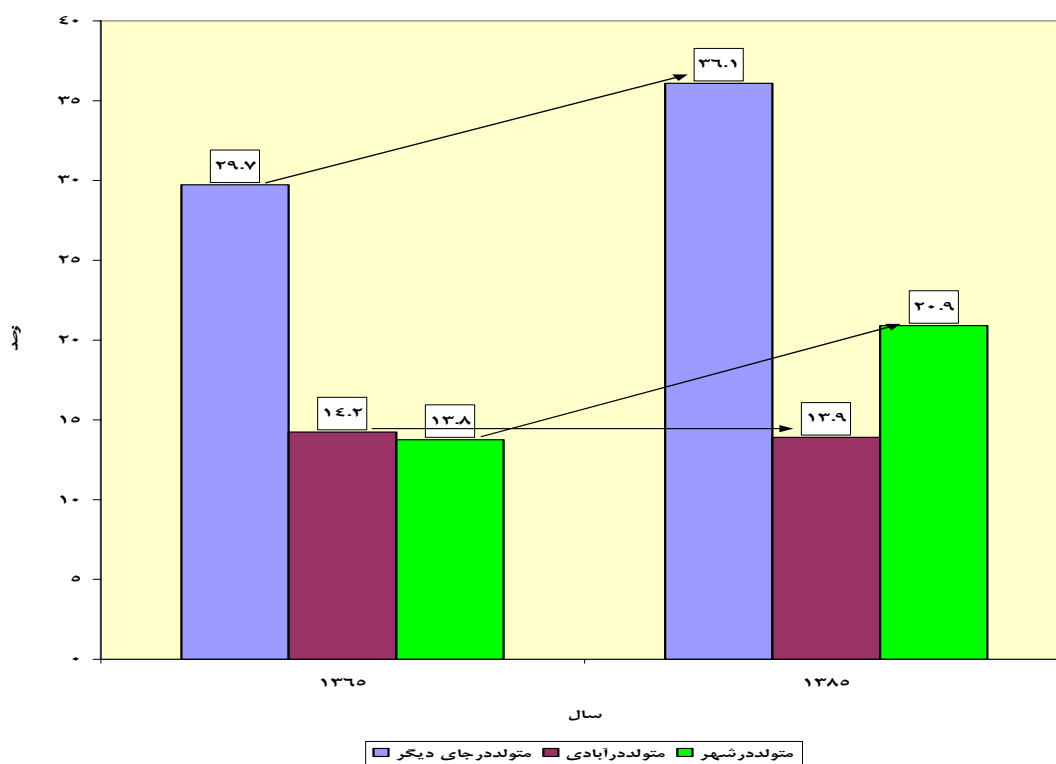


افزایش ۶/۴ درصدی نسبت جمعیت غیر بومی در نقاط شهری کشور در فاصله سال‌های ۱۳۶۵ تا ۱۳۸۵ حاکی از افزایش مهاجرت به شهرهاست اما برای آن که سهم مهاجران روستا به شهر در این میان شناخته شود باید نسبت جمعیت متولد شده در نقاط روستایی به کل جمعیت ساکن شهرها ملاحظه شود. این نسبت در سال ۱۳۸۵ برابر ۱۳/۹ درصد و در سال ۱۳۶۵ برابر ۱۴/۲ درصد بوده است (نمودار ۲).

^۱ قابل توجه آن که از گروه سنی ۴۴-۴۰ ساله به بالا، بین ۵۰ تا ۶۰ درصد (بیش‌تر از نیمی) از افراد ساکن در نقاط شهری در هر یک از گروه‌های سنی پنج‌ساله غیر بومی هستند (نمودار ۱).

در واقع ملاحظه می‌شود با وجود افزایش نسبت جمعیت غیر بومی در جمعیت ساکن در شهرها و افزایش ورود جمعیت به نقاط شهری، نسبت جمعیت متولد نقاط روستایی در کل جمعیت ساکن شهری در طی این دو دهه تقریباً ثابت باقی مانده است. این موضوع حاکی از آن است که افزایش مهاجرت به شهرها در طی دوره مورد بحث بیش‌تر ناشی از مهاجرت بین نقاط شهری بوده و افراد غیر بومی ساکن در نقاط شهری، کم‌تر مولد و منشاء روستایی داشته‌اند. نمودار ۲، این نکته را به خوبی نمایش می‌دهد. در حالی که نسبت متولدین نقاط روستایی در کل جمعیت ساکن شهرها در طول دو دهه مورد بحث تقریباً ثابت مانده است، نسبت افراد متولد در شهرهای دیگر (به جز شهر محل اقامت) از ۱۳/۸ درصد به ۲۰/۹ درصد رسیده است (۷/۱ درصد افزایش). روشن است که افزایش نسبت جمعیت غیر بومی شهرها، بیش‌تر ناشی از افرادی است که زادگاه شهری داشته‌اند و نه روستایی.

نمودار ۲- نسبت جمعیت غیربومی به کل جمعیت ساکن در نقاط شهری: ۱۳۶۵ و ۱۳۸۵



با این حال اتکا به مهاجران طول عمر به منظور تحلیل مهاجرت در دوره‌های زمانی محدود روش مطمئنی نیست از این رو در ادامه، موضوع سهم مهاجرت روستا به شهر در مهاجرت‌های داخلی را بر اساس اطلاعات مربوط به مهاجران دوره‌ای پی خواهیم گرفت.

مطابق جدول الف از کل مهاجران دوره ۸۵-۱۳۷۵ که در نقاط شهری ساکن بوده‌اند، محل اقامت قبلی ۷۱/۰ درصد نقاط شهری و ۲۵/۹ درصد نقاط روستایی بوده است. این اطلاعات به وضوح نشان می‌دهند که تنها حدود $\frac{1}{4}$ مهاجران وارد شده به شهرها در طی این دهه از روستاها آمده‌اند و بخش عمده این مهاجران منشاء شهری دارند.

جدول الف- توزیع نسبی برآورد مهاجران وارد شده طی ۱۰ سال گذشته برحسب جنس، سن و

محل اقامت فعلی و قبلی: ۱۳۸۵

محل اقامت قبلی					محل اقامت فعلی
اظهارنشده	خارج از کشور	آبادی	شهر	جمع	
۰/۹	۲/۱	۲۷/۹	۶۹/۱	۱۰۰/۰	کل کشور.....
۰/۹	۲/۳	۲۵/۲	۷۱/۶	۱۰۰/۰	مرد.....
۰/۸	۱/۹	۳۱/۴	۶۵/۹	۱۰۰/۰	زن.....
۱/۰	۲/۲	۲۵/۹	۷۱/۰	۱۰۰/۰	نقاط شهری.....
۱/۰	۲/۴	۲۴/۴	۷۲/۳	۱۰۰/۰	مرد.....
۰/۹	۲/۰	۲۷/۷	۶۹/۴	۱۰۰/۰	زن.....
۰/۶	۲/۰	۳۳/۸	۶۳/۷	۱۰۰/۰	نقاط روستایی.....
۰/۶	۲/۱	۲۷/۴	۶۹/۹	۱۰۰/۰	مرد.....
۰/۵	۱/۷	۴۳/۱	۵۴/۶	۱۰۰/۰	زن.....

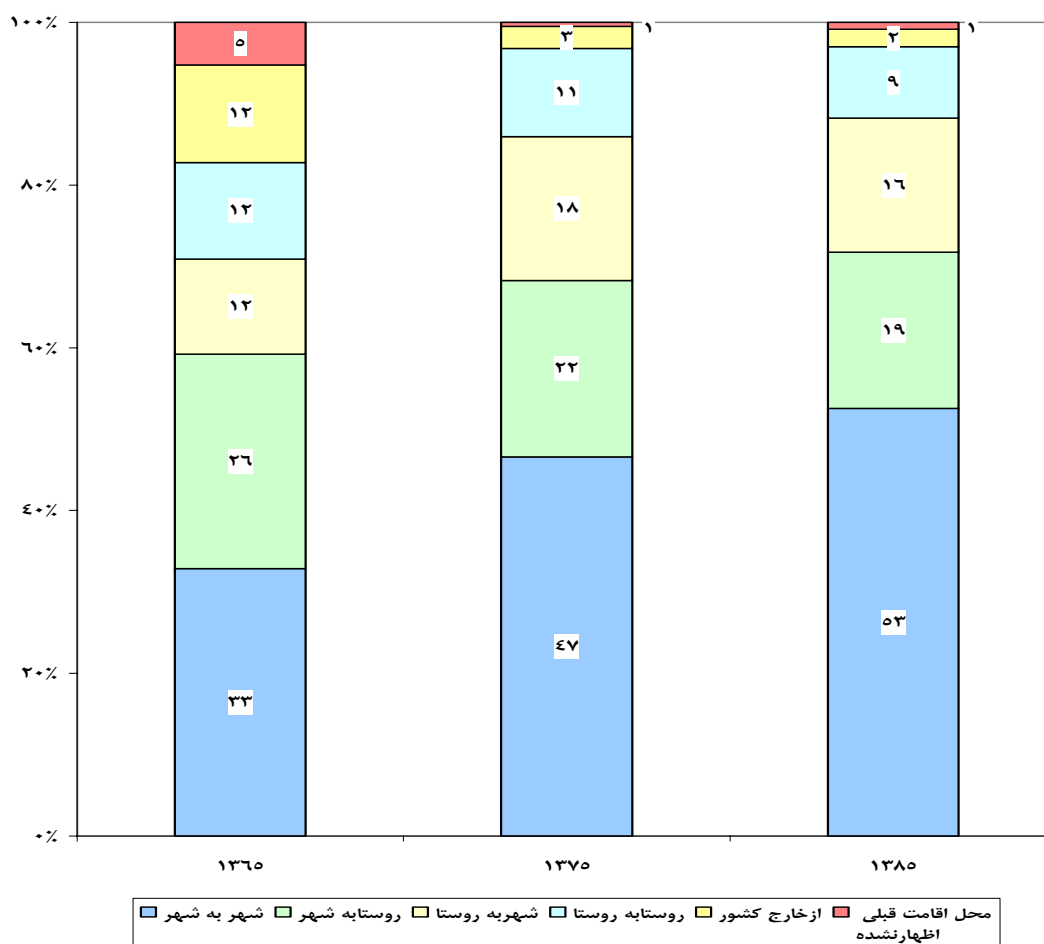
در یک نگاه کلی تر می‌توان سهم هر یک از انواع مهاجرت در کل مهاجرت‌های انجام شده را در سه مقطع ۱۳۶۵، ۱۳۷۵ و ۱۳۸۵ مورد مقایسه و بررسی قرار داد. این مقایسه در جدول ب انجام شده است. نکته جالب توجه در این جدول آن است که مهاجرت‌های شهر به شهر که در سال ۱۳۶۵ تنها حدود $\frac{1}{3}$ از کل جابجایی‌های جمعیت را به خود اختصاص می‌داد، در سال ۱۳۸۵ متجاوز از نیمی

۵۲/۶ درصد) از جابجایی‌های جمعیت را تشکیل می‌دهد. این در حالی است که سهم مهاجرت‌های روستا به شهر از بیش‌تر از $\frac{1}{4}$ (۲۶/۴ درصد) در سال ۱۳۶۵ به کم‌تر از $\frac{1}{5}$ (۱۹/۲ درصد) در سال ۱۳۸۵ کاهش یافته است به طوری که در این سال سهم مهاجران روستا به شهر فقط ۳ درصد بیش‌تر از مهاجران شهر به روستا می‌باشد.

جدول ب- توزیع نسبی جمعیت مهاجران بر اساس نوع مهاجرت در سال‌های ۱۳۶۵، ۱۳۷۵ و ۱۳۸۵

سال	جمع	شهر به شهر	روستا به شهر	شهر به روستا	روستا به روستا	از خارج کشور	محل اقامت قبلی اظهار نشده
۱۳۶۵	۱۰۰	۳۲/۹	۲۶/۴	۱۱/۷	۱۱/۹	۱۲/۰	۵/۲
۱۳۷۵	۱۰۰	۴۶/۶	۲۱/۷	۱۷/۷	۱۰/۸	۲/۷	۰/۵
۱۳۸۵	۱۰۰	۵۲/۶	۱۹/۲	۱۶/۵	۸/۸	۲/۱	۰/۹

نمودار ۳ - مقایسه ترکیب مهاجرت در کشور در سال‌های ۱۳۶۵، ۱۳۷۵ و ۱۳۸۵



کلیه اطلاعات یاد شده حاکی از آن است که سهم مهاجرت روستا به شهر در ایران در طی دو دهه گذشته روبه کاهش و در مقابل سهم مهاجرت‌های شهر به شهر به طور مداوم روبه افزایش گذاشته است.

در حال حاضر مهاجرت شهر به شهر رتبه نخست و مهاجرت روستا به شهر رتبه دوم را از نظر فراوانی نسبی در ترکیب جابجایی‌های جمعیتی کشور در ده سال گذشته را دارند. در مورد علت پدیده گسترش مهاجرت بین شهری و کاهش مهاجرت روستا به شهر می‌توان به گسترش میزان شهرنشینی در جمعیت ایران طی دو دهه گذشته اشاره کرد. شهرنشینی در جمعیت ایران که در سال ۱۳۶۵ در حدود نیمی از جمعیت (۵۴/۳ درصد) رادبرمی گرفت، با یک افزایش مداوم در طی دو دهه به بیش‌تر از $\frac{2}{3}$ کل جمعیت (۶۵/۸ درصد) در سال ۱۳۸۵ بالغ گردید. روشن است که با افزایش حجم و نسبت جمعیت شهرنشین، بخش عمده جابجایی‌های جمعیت در بین نقاط شهری اتفاق می‌افتد و با کاهش حجم و نسبت جمعیت روستایی، جابجایی‌های جمعیت از مبدأ روستا نیز روبه کاهش می‌رود.

میزان مهاجرت روستا به شهر

در سال ۱۳۸۵ بازماندگان افرادی که از آبادی‌ها مهاجرت کرده و در نقاط شهری ساکن شده‌اند، ۲,۳۶۰,۸۴۱ نفر گزارش شده است. با چشم‌پوشی از مرگ و میر مهاجران می‌توان همین عدد را به عنوان تعداد مهاجران آبادی به شهر در طی سال‌های ۸۵-۱۳۷۵ در نظر گرفت. با در نظر گرفتن جمعیت روستایی گزارش شده در سرشماری‌های ۱۳۷۵ و ۱۳۸۵ میزان متوسط سالانه مهاجرت روستا به شهر در جمعیت روستایی در طی این دهه ۱/۰۵ درصد محاسبه می‌شود:

$$\text{میزان مهاجرت روستا به شهر} = \frac{\frac{1}{10} * 1375-85 \text{ تعداد مهاجران روستا به شهر در دوره}}{\text{جمعیت میانه روستایی در دوره } 1375-85} * 100$$

$$\frac{\frac{1}{10} * 2,360,841}{\frac{1}{2} * (23,026,293 + 22,131,101)} * 100 = \frac{236,084}{22,578,697} * 100 = 1/05 \%$$

این عدد در واقع به این معناست که در طول دوره مورد بحث به طور متوسط در هر سال ۱ درصد از جمعیت نقاط روستایی به نقاط شهری منتقل شده و در آنجا ساکن شده‌اند.

در سال ۱۳۷۵، بازماندگان افرادی که از آبادی‌ها مهاجرت کرده و در نقاط شهری ساکن شده‌اند ۱,۸۸۹,۹۰۵ نفر بوده است. با در نظر گرفتن جمعیت روستایی در سال‌های ۱۳۷۵ و ۱۳۶۵ میزان متوسط سالانه مهاجرت روستا به شهر در جمعیت روستایی کشور معادل ۰/۸۳۳ درصد محاسبه می‌شود.

$$\text{میزان مهاجرت روستا به شهر} = \frac{\frac{1}{10} * 1365-75 \text{ تعداد مهاجران روستا به شهر در دوره}}{\text{جمعیت میانه روستایی در دوره } 1375-85} * 100$$

$$\text{میزان مهاجرت روستا به شهر} = \frac{\frac{1}{10} * 1,889,905}{\frac{1}{2} * (23,026,293 + 22,349,351)} * 100$$

$$\frac{188,990}{22,687,822} * 100 = 0/833 \%$$

بنابراین میانگین میزان سالانه انتقال جمعیت از بخش روستایی به بخش شهری در طول دوره ۱۳۶۵-۷۵ حدود ۰/۸ درصد بوده است. مقایسه این دو عدد حاکی از آن است که آهنگ و سرعت